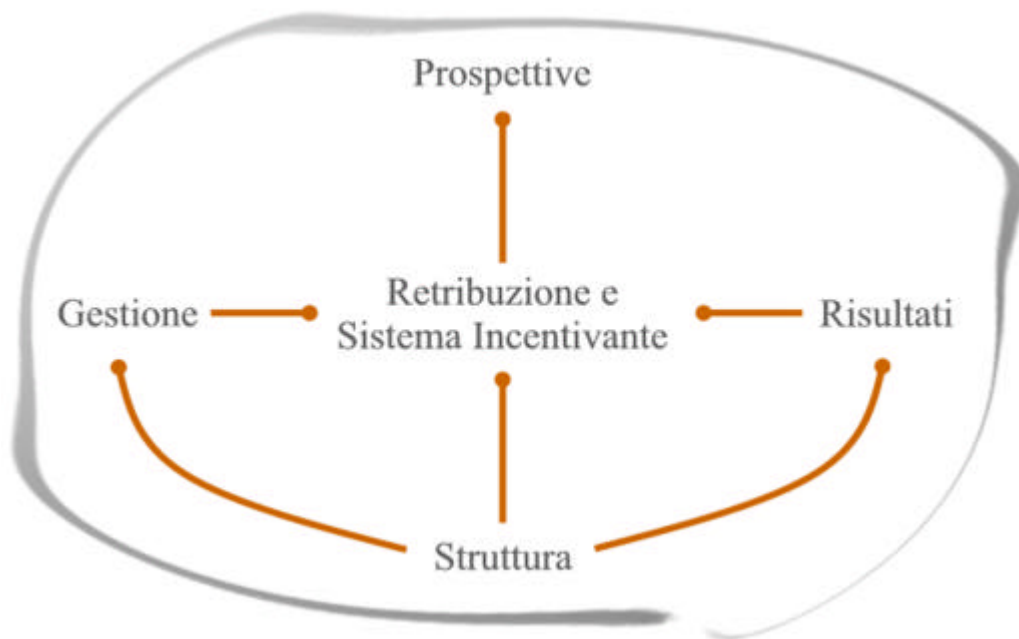


Introduzione e campione

INTRODUZIONE

La presente survey, condotta su 207 aziende di cui 161 han dichiarato di avere una rete di vendita diretta, ha lo scopo di fornire al lettore un benchmark sulle pratiche adottate e individuare gli orientamenti e le tendenze in tema di struttura, gestione, retribuzione, risultati e prospettive delle reti commerciali secondo lo schema di seguito riportato (schema che sarà riportato all’inizio di ogni capitolo come linea guida):



METODOLOGIA DI ANALISI

Il “Rapporto sui sistemi di incentivazione per i venditori - Rete diretta”, è stato realizzato nel periodo Gennaio-Febbraio 2009 ed è il risultato delle interviste effettuate ad un campione di 207 aziende (di cui 161 con reti di vendita diretta).

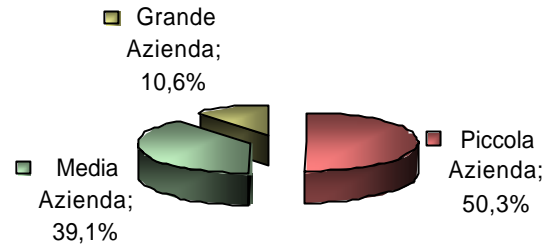
Per tale rilevazione è stata utilizzata una metodologia web-based OD&M.
(La metodologia OD&M consiste nell’applicazione di un questionario on-line)

CAMPIONE OSSERVATO

L'indagine trattata nella presente dissertazione appartiene ad una Survey più ampia a cui hanno partecipato 207 aziende, di cui 161 hanno dichiarato di avere una rete di vendita diretta. Le 161 aziende sono così suddivise:

DIMENSIONE AZIENDALE (*)	Numero di aziende
Piccola Azienda	81
Media Azienda	63
Grande Azienda	17
TOTALE	161

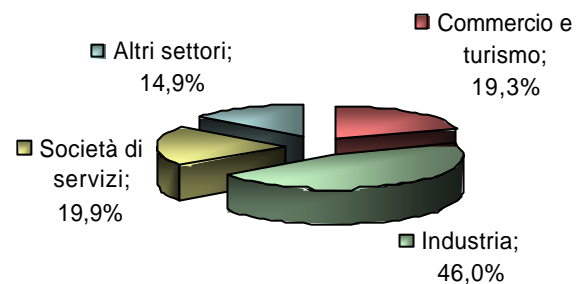
* Per i criteri di attribuzione della classe si veda pag.XX



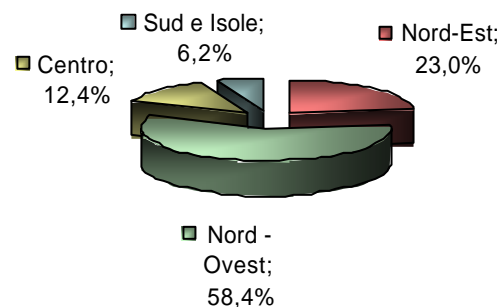
SETTORE MERCEOLOGICO (*)	Numero di aziende
Commercio e turismo	31
Industria	74
Società di servizi	32
Altri settori	24
TOTALE	161

* In "Altri settori" sono stati inclusi:

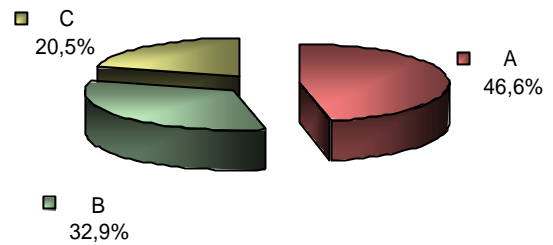
- Comunicazione/Spettacolo/Sport
- Edilizia
- Trasporti
- Credito e Assicurazioni
- Sanità



AREA TERRITORIALE	Numero di aziende
Nord-Est	37
Nord -Ovest	94
Centro	20
Sud e Isole	10
TOTALE	161



DIMENSIONE MULTINAZIONALE	Numero di aziende
Azienda non multinazionale (A)	75
Divisione italiana di un'azienda multinazionale estera (B)	53
Azienda italiana con almeno una sede all'estero (C)	33
TOTALE	161



L'attribuzione della classe dimensionale è frutto della combinazione tra fatturato e numero di dipendenti, secondo lo schema riportato nella tavola.

Fatturato	0 - 500 mila €	0,5 - 5 milioni €	5 - 15 milioni €	15 - 30 milioni €	30 - 50 milioni €	50 - 250 milioni €	250 - 500 milioni €	> 500 milioni €
Dipendenti	0 - 10	10 - 50	50 - 100	100 - 250	250 - 500	500 - 1000	> 1000	
0 - 10	P	P	P	P				
10 - 50		P	P	P	M	M		
50 - 100		P	P	P	M	M		
100 - 250			P	P	M	M	M	M
250 - 500					M	M	M	G
500 - 1000					M	M	M	G
> 1000						M	G	G

"P" = Piccola azienda "M" = Media azienda "G" = Grande azienda

ELENCO DELLE AZIENDE PARTECIPANTI

A.C.M.A. S.p.A.	COMPUTER ASSOCIATES S.p.A.
A.O. ICP di MILANO	COMPUTES S.p.A.
ADP-GSI ITALIA S.p.A.	CONCRETA S.r.l.
AGENZIA ANSA SOC. COOP. A.r.l.	CORTECO S.r.l.
AIRU	CRASTAN S.p.A.
ALDO VALSECCHI S.p.A.	CRIF S.p.A.
ALFAGOMMA INDUSTRIAL S.p.A.	CRIPPA S.p.A.
AMC ITALIA - ALFA METALCRAFT CORPORATION S.p.A.	CSAV AGENCY ITALY S.p.A.
ANDREA POLETTI & ASSOCIATI S.r.l.	CST CENTRO SERVIZI TECNICI S.r.l.
ARKEN ITALIA S.p.A.	DAIICHI SANKYO ITALIA S.p.A.
ARTAX CONSULTING	DALPEX MLP S.p.A.
ARTESYS ORION	DEMOSKOPEA
ASCOT S.r.l.	DIEBOLD ITALIA S.p.A.
ASSICURAZIONI GENERALI S.p.A.	DTM S.r.l.
ASTRIM S.p.A.	E PLUS PLUS S.r.l.
ATM S.p.A. - AZIENDA TRASPORTI MILANESI	E.ON SERVIZI S.r.l.
AUTOEQUIP LAVAGGI S.p.A.	EDELZOONE S.r.l.
AXENTIAL	Elbo Impianti S.r.l.
BAXTER S.p.A.	ESPRINET S.p.A.
BEST HR ITALIA	EUROCONTROL S.p.A.
BIANCHI CUSCINETTI S.p.A.	EUROELETTO S.P.A.
BONDUELLE ITALIA S.r.l.	EUROPRINT S.r.l.
BOTTO GIUSEPPE & FIGLI S.p.A.	EVONIK DIAG
BP Business Partners	EXHIBO.IT S.p.A.
CACCIAPUOTI ARREDO DESIGN S.r.l.	EXIDE TECHNOLOGIES
CALEFFI S.p.A.	F.LLI BONO S.p.A.
CAMEO S.p.A.	F.LLI SALVIATO S.r.l.
CASA VINICOLA ZONIN S.p.A.	FARMIGEA S.p.A.
CAVALIERI TRASPORTI S.p.A.	FHP DI R. FREUDENBERG
CENTRO CARRELLI ELEVATORI S.r.l.	FISKARS BRANDS ITALIA SRL
CERMET SOC. CONS. A R.L.	FLOWSERVE S.r.l.
CHT ITALIA S.r.l.	FORESTI S.p.A.
CISCO SYSTEMS ITALY S.r.l.	FPT INDUSTRIE S.p.A.
CLARIANT ITALIA	G&P COMMUNICATION
CODEBO' S.p.A.	G.D. S.p.A.
COLOPLAST S.p.A.	G.T. SAS DI GIANNI TONIN & C

GEMEAZ CUSIN RISTORAZIONE S.r.l.	MONTENEGRO S.r.l.
GFK EURISKO S.r.l.	MOSER S.r.l.
GHIOTT DOLCIARIA S.p.A.	NEW TECH SOLUTIONS S.r.l.
GIANOLA S.p.A.	NPO BUSINESS SOLUTIONS S.p.A.
GIBEN INTERNATIONAL S.p.A.	OLGA SPORT DI ARCIDIACONO MARCO ALDO & CO
GIUSEPPE CONTRATTO S.p.A.	OPEN SYSTEM S.r.l.
GLOBAL DISPLAY SOLUTIONS S.p.A.	PALMIOTTO.NET S.r.l.
GOODYEAR DUNLOP TIRES ITALIA S.p.A.	PARMACOTTO S.p.A
GRUPPO CONFALONIERI S.p.A.	PHADIA S.r.l.
Gruppo Dp S.r.l.	PHOENIX CONTACT S.p.A.
GRUPPO PIAZZETTA S.p.A.	PIEMME S.p.A.
GUT EDIZIONI S.p.A	PILZ ITALIA S.r.l.
H SERVICE S.r.l.	PRAXI S.p.A.
HALLEY SUD-EST S.r.l.	PRYSMIAN CAVI E SISTEMI ENERGIA S.r.l.
HAWORTH S.p.A	ROBUSCHI S.p.A.
HERMES ABRASIVI S.r.l.	ROTOSTAMPA GROUP S.r.l.
IKEA ITALIA RETAIL S.r.l.	SACEL S.r.l.
INDUSTRIE FINCUOGHI S.p.A.	SAFERROT S.p.A.
JAMES WALKER ITALIANA S.r.l.	SALMOIRAGHI & VIGANO' S.p.A.
KARDEX ITALIA S.p.A	SAME DEUTZ-FAHR GROUP
KPNQWEST ITALIA S.p.A.	SCM GROUP S.p.A.
KYB ITALY	SECO TOOLS ITALIA S.p.A.
LEGATORIA EDITORIALE GIOVANNI OLIVOTTO LEGO S.p.A.	SELINT S.r.l.
LEUENBERGER & C. S.p.A.	SHERWIN-WILLIAMS AUTOMOTIVE EUROPE S.p.A.
LINDT & SPRUNGLI S.p.A.	SICA S.p.A.
LOTTO SPORT ITALIA S.p.A.	SILCA S.p.A.
LUCCHINI S.p.A.	SILVANO CONSULTING S.r.l.
M&R	SIMEIMPIANTI S.r.l.
M.F. SNC Di Manzaroli E Fuzzi	SINA FINE ITALIAN HOTELS
MAGNETTI S.p.A.	SINT S.r.l.
MANULI STRETCH S.p.A.	SINTESI S.p.A.
MAPEI S.p.A.	SINTESIS S.r.l. - AMBIENTE SICUREZZA QUALITA'
MASCHIO S.p.A.	SIRAM S.p.A.
METAL MAREMMA S.r.l.	SIRO S.r.l.
MOBERT S.r.l.	SMC ITALIA S.p.A.
MONDIAL MARCHI S.r.l.	STRAUMANN ITALIA S.r.l.

STUDIO MARIO SILVANO S.r.l.	UNIONTEL S.r.l.
SUZUKI ITALIA S.p.A.	UNISYS ITALIA S.r.l.
TAVOLA S.p.A.	VALUE LAB S.r.l.
TECHNOGYM S.p.A.	VODAFONE OMNITEL N.V.
TONINI METAL PRIZE S.r.l.	WALTER ITALIA S.r.l.
TURBODEN S.r.l.	ZANA S.r.l.
TYROLIT VINCENT S.r.l.	ZORDAN S.r.l.

(In tre casi l'azienda partecipante ha richiesto il mantenimento dell'anonimato).