

# 12° RAPPORTO SULLE RETRIBUZIONI 2011 IN ITALIA

**OD&M**  
ORGANIZATION DESIGN  
& MANAGEMENT  
a GI GROUP company

**II EDIZIONE**

## Executive Summary

Ottobre 2011

**OD&M**  
ORGANIZATION DESIGN  
& MANAGEMENT

a GI GROUP company

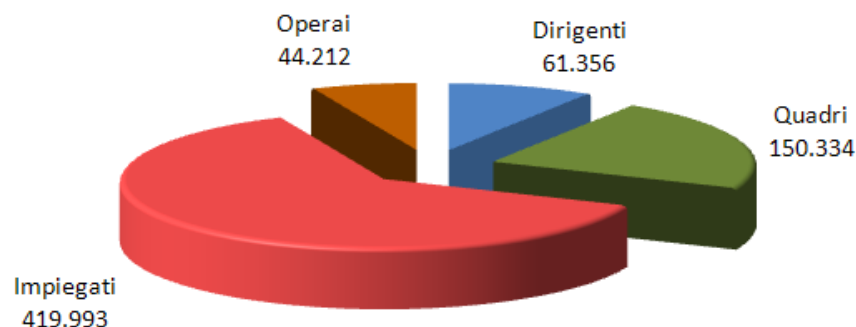


## 12° Rapporto sulle Retribuzioni in Italia

- Il 12° Rapporto sulle retribuzioni in Italia 2011 fornisce nel dettaglio le informazioni sul mercato delle professioni ed offre una rappresentazione che può contribuire all'individuazione di linee di tendenza utili per tutti gli operatori che nella loro attività si confrontano con i complessi meccanismi della domanda e dell'offerta di lavoro nei mercati interni ed esterni alle aziende.
- Le rilevazioni effettuate da OD&M nelle aziende italiane tengono monitorato nel corso del tempo il "valore di mercato" di una professione e quanto il mercato per quella stessa professione è disposto a spendere. Non è oggetto di analisi, invece, la crescita retributiva di una specifica persona.
- Le professioni osservate riguardano tutti i dipendenti del settore imprese (grandi, medie e piccole) e fanno riferimento ad un universo lavorativo di oltre 15 milioni di persone. Non sono oggetto dell'analisi i dipendenti dell'amministrazione pubblica.
- Per maggiori informazioni sui contenuti e sulla struttura del Rapporto:  
[www.odmconsulting.com/rapporto](http://www.odmconsulting.com/rapporto)

675.985 buste paga

Il Database di OD&M 2006 - 2011  
 Distribuzione per categoria d'inquadramento



- Il Rapporto elabora 675.895 profili retributivi di dipendenti privati (Dirigenti, Quadri, Impiegati ed Operai) raccolti nel quinquennio 2006-2010 e nel primo semestre del 2011.
- *Per “profilo retributivo” s’intende un sistema di informazioni collegate alla retribuzione: settore e comparto di appartenenza, dimensione e fatturato dell’azienda, area territoriale, professione lavorativa, categoria d’inquadramento, età, anzianità professionale e genere.*

## RTA Lorda e variazione su base annua

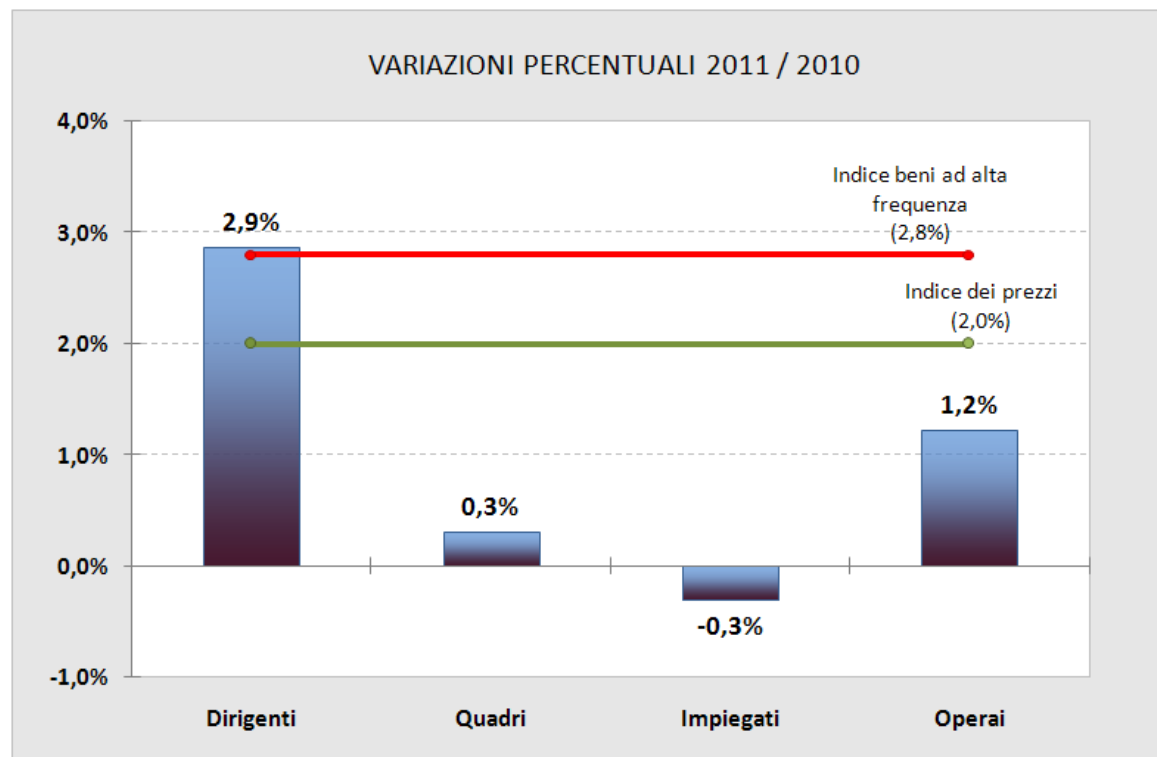
Categoria d'inquadramento	2006	2009	2010	2011 1° SEMESTRE	TREND 10 - 09	TREND 10 - 06	TREND 11 - 10
DIRIGENTI	€ 101.381	€ 104.342	€ 103.908	€ 106.886	-0,4%	+2,5%	+2,9%
QUADRI	€ 48.850	€ 51.804	€ 53.418	€ 53.585	+3,1%	+9,4%	+0,3%
IMPIEGATI	€ 24.730	€ 26.151	€ 27.092	€ 27.009	+3,6%	+9,6%	-0,3%
OPERAI	€ 21.244	€ 21.723	€ 21.529	€ 21.793	-0,9%	+1,3%	+1,2%

Categoria d'inquadramento	2007	2008	2009	2010	2011 1° SEMESTRE
DIRIGENTI	-0,0	2,1	0,9	-0,4	2,9
QUADRI	3,1	1,3	1,5	3,1	0,3
IMPIEGATI	2,5	1,3	1,8	3,6	-0,3
OPERAI	1,1	0,7	0,4	-0,9	0,6

*Variazioni percentuali rispetto all'anno precedente*

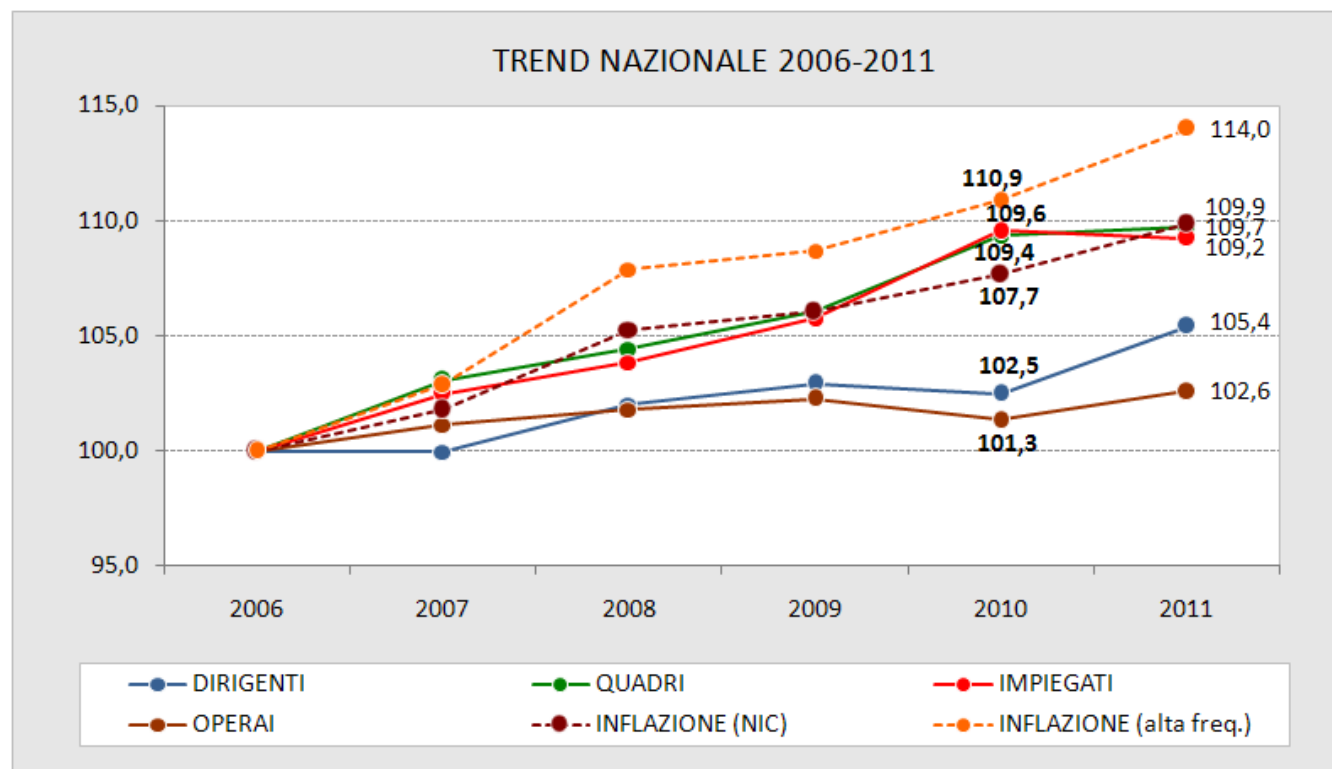
- A confronto con il 2010, Dirigenti e Operai presentano un trend di crescita positivo, pari rispettivamente al 2,9% e all'1,2%, mentre per Quadri e Impiegati non ci sono scostamenti significativi nell'ultimo anno.
- La situazione di rallentamento della crescita retributiva iniziata nel 2007 sembra quindi persistere; dal 2007 ad oggi i casi di aumento retributivo significativo sono stati più che altro un'eccezione.

## L'effetto dell'inflazione nel 2010



- Con riferimento ai primi 6 mesi del 2011, l'inflazione (misurata dall'indice NIC dei prezzi al consumo e rilasciata dall'ISTAT) è stata del +2,0% rispetto all'intero 2010. Solo i Dirigenti hanno quindi avuto un aumento del proprio potere d'acquisto.

## Trend nazionale 2006 - 2011



- L'andamento degli ultimi 5 anni e mezzo mette in evidenza una perdita di potere d'acquisto per Dirigenti e Operai, mentre l'aumento delle retribuzioni di Quadri e Impiegati è in linea con l'aumento dei prezzi al consumo (mentre è inferiore a quello relativo a beni ad alta frequenza d'acquisto).

## Retribuzione fissa e retribuzione variabile

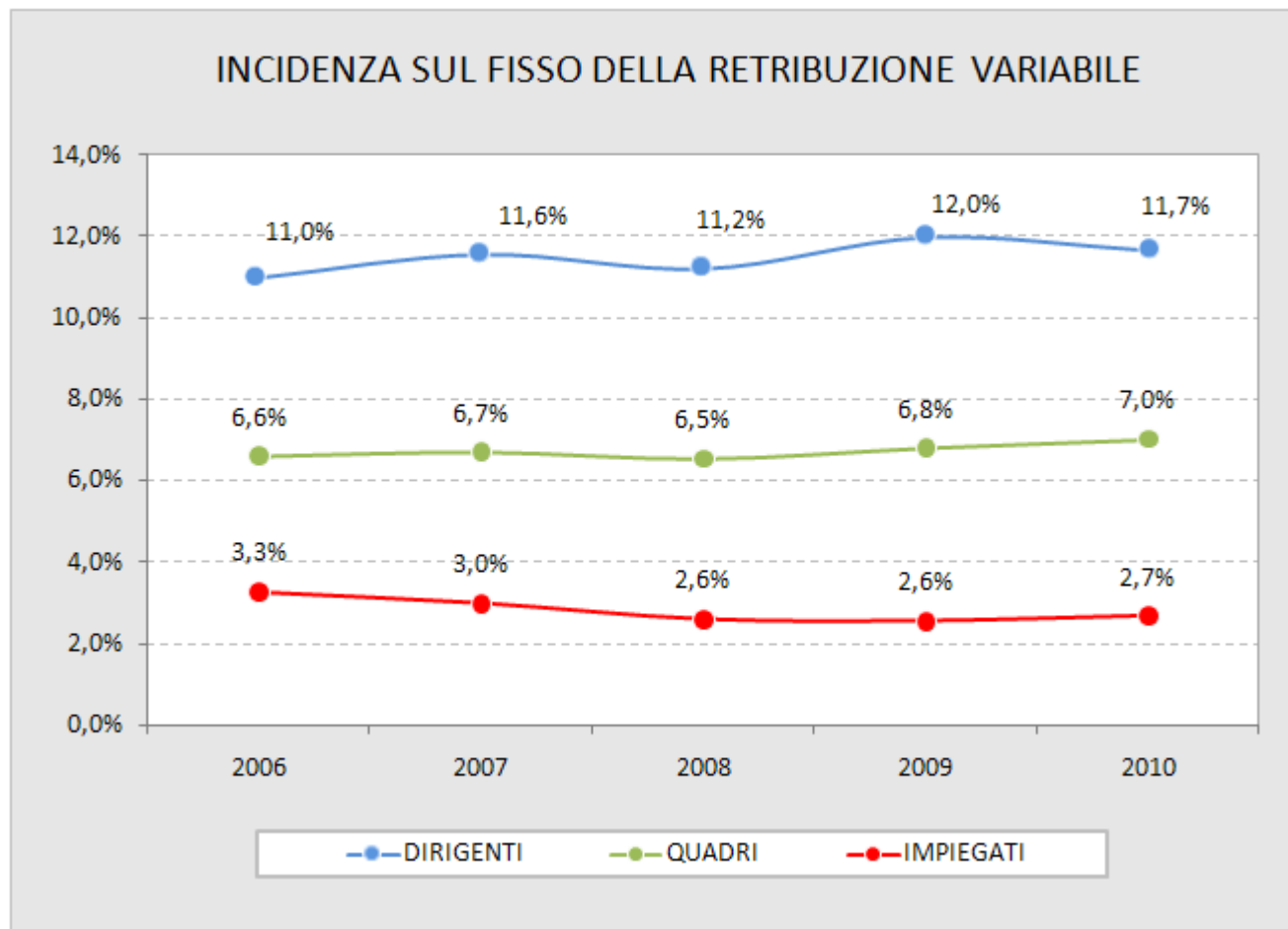
CATEGORIA	DIRIGENTI (percettori 2011: 60,2%)			
	Fissa	Var (€)	Var (%)	TOT
2006	91.342	10.038	11,0%	101.381
<b>2010</b>	<b>93.049</b>	<b>10.859</b>	<b>11,7%</b>	<b>103.908</b>
<b>1° SEM 2011</b>	<b>95.564</b>	<b>11.322</b>	<b>11,8%</b>	<b>106.886</b>
<b>Variazioni %</b>				
2006 - 2010	1,9%	8,2%		2,5%
<b>2010 - 2011</b>	<b>2,7%</b>	<b>4,3%</b>		<b>2,9%</b>

CATEGORIA	QUADRI (percettori 2011: 49,4%)			
	Fissa	Var (€)	Var (%)	TOT
2006	45.827	3.023	6,6%	48.850
<b>2010</b>	<b>49.917</b>	<b>3.501</b>	<b>7,0%</b>	<b>53.418</b>
<b>1° SEM 2011</b>	<b>50.239</b>	<b>3.346</b>	<b>6,7%</b>	<b>53.585</b>
<b>Variazioni %</b>				
2006 - 2010	8,9%	15,8%		9,4%
<b>2010 - 2011</b>	<b>0,6%</b>	<b>-4,4%</b>		<b>0,3%</b>

CATEGORIA	IMPIEGATI (percettori 2011: 24,9%)			
	Fissa	Var (€)	Var (%)	TOT
2006	23.942	787	3,3%	24.730
<b>2010</b>	<b>26.383</b>	<b>709</b>	<b>2,7%</b>	<b>27.092</b>
<b>1° SEM 2011</b>	<b>26.375</b>	<b>634</b>	<b>2,4%</b>	<b>27.009</b>
<b>Variazioni %</b>				
2006 - 2010	10,2%	-10,0%		9,6%
<b>2010 - 2011</b>	<b>0,0%</b>	<b>-10,6%</b>		<b>-0,3%</b>

- La crescita delle retribuzioni nell'ultimo anno è nulla per Quadri e Impiegati, e sia la retribuzione fissa che la retribuzione variabile percepita sono rimaste sugli stessi livelli del 2010.
- Per i Dirigenti sono cresciute in maniera significativa entrambe le componenti, ma è la retribuzione fissa ad avere un maggiore impatto sulla retribuzione.

## Incidenza della retribuzione variabile



## Analisi territoriale

CATEGORIA	2011 (1° SEMESTRE)				SCARTO RISPETTO ALLA MEDIA			
	NORD EST	NORD OVEST	CENTRO	SUD E ISOLE	NORD EST	NORD OVEST	CENTRO	SUD E ISOLE
DIRIGENTI	€ 105.031	€ 108.099	€ 106.450	€ 98.061	-1,7%	1,1%	-0,4%	-8,3%
QUADRI	€ 53.795	€ 53.841	€ 52.897	€ 52.405	0,4%	0,5%	-1,3%	-2,2%
IMPIEGATI	€ 27.378	€ 27.928	€ 25.663	€ 23.630	1,4%	3,4%	-5,0%	-12,5%
OPERAI	€ 21.939	€ 22.822	€ 20.037	€ 19.579	0,7%	4,7%	-8,1%	-10,2%

CATEGORIA	TREND 11 - 10			
	NORD EST	NORD OVEST	CENTRO	SUD E ISOLE
DIRIGENTI	0,6%	2,5%	5,1%	3,6%
QUADRI	0,1%	-0,4%	0,8%	5,7%
IMPIEGATI	-0,4%	-0,1%	-0,8%	-1,6%
OPERAI	1,6%	1,6%	0,2%	0,5%

- Il Nord Ovest presenta i valori retributivi medi più alti in tutte le categorie d'inquadramento, mentre i valori più bassi spettano in tutti i casi al Sud e Isole.
- Il Nord Est presenta valori retributivi medi superiori al Centro in tutte le categorie eccetto i Dirigenti.
- I trend migliori spettano alle regioni del Centro e del Sud per Dirigenti e Quadri, mentre per gli Impiegati e gli Operai la crescita annuale più consistente è da associare alle regioni del Nord Italia.

## Dimensione aziendale

CATEGORIA	2011 (1° SEMESTRE)			GAP DIMENSIONALE *	SCARTO RISPETTO ALLA MEDIA		
	PICCOLA	MEDIA	GRANDE		PICCOLA	MEDIA	GRANDE
DIRIGENTI	€ 96.700	€ 109.432	€ 114.189	18,1%	-9,5%	2,4%	6,8%
QUADRI	€ 50.903	€ 55.137	€ 55.311	8,7%	-5,0%	2,9%	3,2%
IMPIEGATI	€ 25.136	€ 29.256	€ 29.602	17,8%	-6,9%	8,3%	9,6%
OPERAI	€ 20.958	€ 24.050	€ 24.216	15,5%	-3,8%	10,4%	11,1%

\* Differenza percentuale fra Grande Azienda e Piccola Azienda

CATEGORIA	TREND 11 - 10		
	PICCOLA	MEDIA	GRANDE
DIRIGENTI	1,7%	2,6%	4,1%
QUADRI	-0,3%	1,5%	0,8%
IMPIEGATI	0,0%	0,0%	-0,5%
OPERAI	3,6%	2,9%	-0,4%

- Le dimensioni aziendali determinano una significativa variabilità degli importi assoluti, che presentano valori costantemente in crescita all'aumentare dell'ampiezza delle imprese e scarti particolarmente elevati fra piccola azienda da un lato, media e grande azienda dall'altro: il gap dimensionale è compreso fra il 19% e il 15% per Dirigenti, Impiegati e Operai.
- Lo stesso scarto è invece più contenuto nel caso dei quadri (9 punti percentuali).
- Per gli Impiegati la crescita nell'ultimo anno è omogenea nelle 3 dimensioni aziendali; il gap dimensionale nell'ultimo anno sembra invece allargarsi per Dirigenti e Quadri, mentre si assottiglia per gli Operai.

## Settore

CATEGORIA	2011 (1° SEMESTRE)				SCARTO RISPETTO ALLA MEDIA			
	INDUSTRIA	COMMERCIO	SERVIZI	CREDITO	INDUSTRIA	COMMERCIO	SERVIZI	CREDITO
DIRIGENTI	€ 107.399	€ 105.761	€ 95.957	€ 112.639	0,5%	-1,1%	-10,2%	5,4%
QUADRI	€ 54.604	€ 54.675	€ 51.161	€ 53.859	1,9%	2,0%	-4,5%	0,5%
IMPIEGATI	€ 29.249	€ 25.649	€ 26.651	€ 26.825	8,3%	-5,0%	-1,3%	-0,7%
OPERAI	€ 22.613	€ 21.149	€ 24.131	n.d.	3,8%	-3,0%	10,7%	n.d.

CATEGORIA	TREND 11 - 10			
	INDUSTRIA	COMMERCIO	SERVIZI	CREDITO
DIRIGENTI	3,8%	3,1%	1,6%	-1,1%
QUADRI	0,7%	2,7%	1,4%	-0,1%
IMPIEGATI	0,4%	-0,7%	0,9%	-0,9%
OPERAI	-0,4%	2,0%	1,2%	n.d.

- Fra i settori più rappresentati, il credito e assicurazioni presenta i valori retributivi più alti per i Dirigenti, il commercio e turismo per i Quadri, l'industria per gli Impiegati, le società di servizi per gli Operai.
- Le società di servizi presentano valori al di sotto della media nazionale in tutte le categorie tranne gli Operai; il commercio e turismo presenta i valori più bassi per gli Impiegati e gli Operai.
- L'industria presenta variazioni tendenziali positive per 3 dei 4 inquadramenti analizzati (l'eccezione sono gli Operai), come il commercio e turismo (l'eccezione sono gli Impiegati). I servizi presentano andamenti positivi per tutte le qualifiche, all'opposto rispetto al credito e assicurazioni.

## Genere

CATEGORIA	2011		GAP DI GENERE	SCARTO RISPETTO ALLA MEDIA	
	UOMINI	DONNE		UOMINI	DONNE
DIRIGENTI	€ 107.995	€ 98.994	9,1%	1,0%	-7,4%
QUADRI	€ 54.056	€ 50.890	6,2%	0,9%	-5,0%
IMPIEGATI	€ 28.533	€ 25.730	10,9%	5,6%	-4,7%
OPERAI	€ 22.181	€ 20.546	8,0%	1,8%	-5,7%

CATEGORIA	TREND 11 - 10	
	UOMINI	DONNE
DIRIGENTI	3,2%	-0,5%
QUADRI	0,8%	-3,6%
IMPIEGATI	-2,6%	1,6%
OPERAI	0,4%	3,9%

- Nel 2011 le retribuzioni delle donne crescono più rispetto alle retribuzioni degli uomini per le categorie cui è associata la fascia di reddito più bassa (Impiegati ed Operai), il contrario di quanto succede fra le figure dirigenziali e di Quadro, i cui livelli retributivi delle donne calano nel primo semestre 2011.
- Tale dinamica assottiglia il gap uomini-donne per le categorie a reddito più basso, portandolo sugli stessi livelli del gap per le categorie con retribuzione più elevata. Gli uomini guadagnano più delle donne dell'10,9% nel caso degli Impiegati, del 10,9% nel caso degli Operai. Il gap di genere si è invece alzato al 6,2% fra i Quadri e al 9,1% fra i Dirigenti.

## Referenze OD&M

- Oltre 1.500 aziende clienti in Italia
- Leader nel mercato delle indagini retributive
- Attività operative in Spagna, Francia, Germania
- Media partner:
  - ✓ Job 24 de Il Sole 24 Ore – Job 24 di Radio24
- Maggiori informazioni su [www.odmconsulting.com](http://www.odmconsulting.com)